

ПО ГОРАМ И ПУСТЫНЯМ



Кандидат географических наук Ольга ЛАВРЕНОВА,
Международный Центр-Музей Рерихов (Москва)

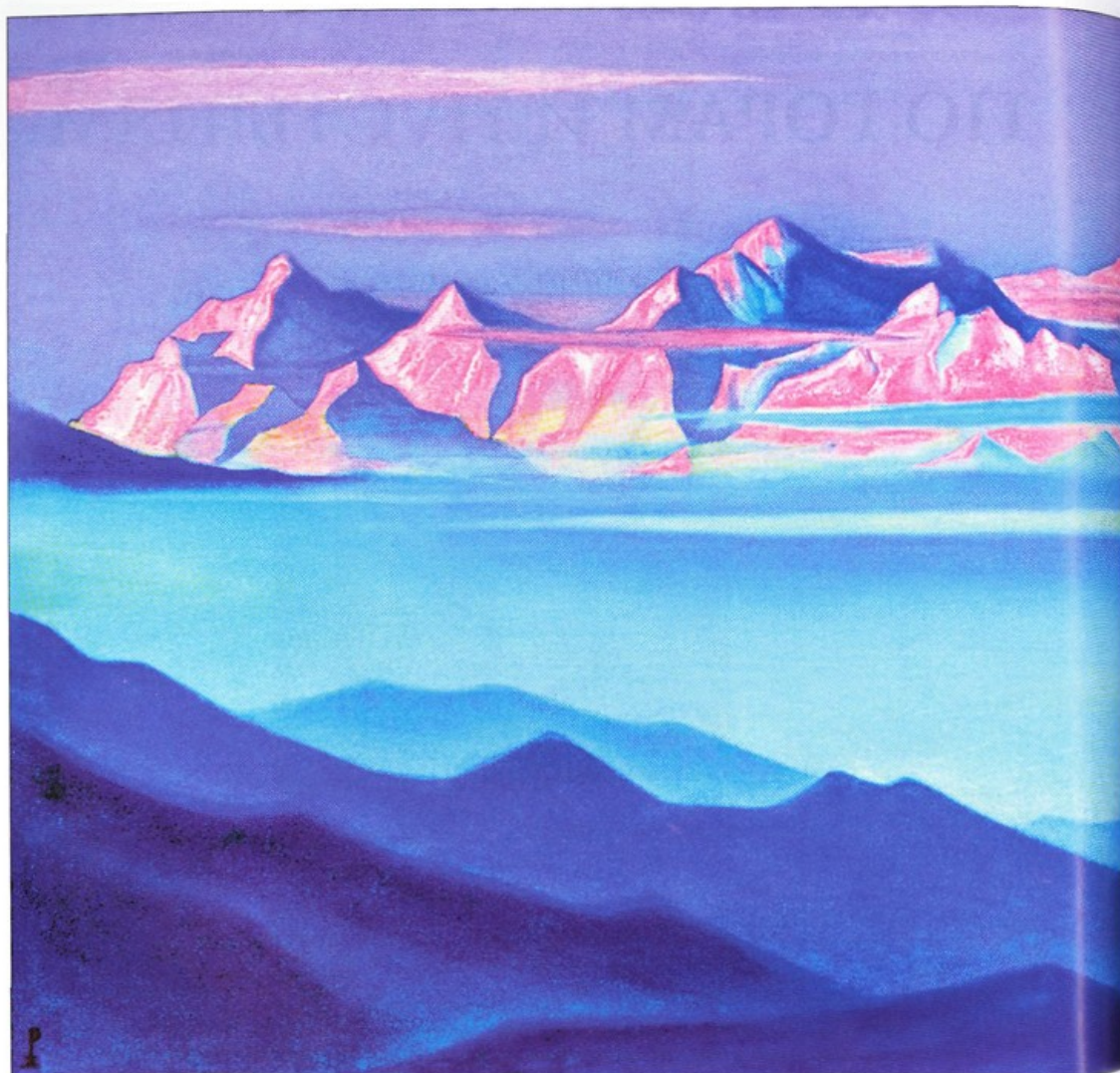
В 1924-1928 гг. известный отечественный художник, мыслитель, археолог, инициатор движения в защиту памятников культуры Николай Константинович Рерих совершил путешествие в Центральную Азию, ставшее новым этапом изучения ее географии, археологии, лингвистики, этнографии.

Разделили с ним нелегкую дорогу и труд исследователя жена Елена Ивановна и старший сын востоковед Юрий Николаевич.

Маршрут первой половины экспедиции пролегал по местам, где уже побывали наши путешественники Николай Пржевальский (почётный член Петербургской АН с 1878 г.), Михаил Певцов, геолог и географ Владимир Обручев (академик АН СССР с 1929 г.) и другие: через область Кашмир на северо-западе полуострова Индостан, горы

Каракорум, Куньлунь, реку Кашгар, китайский город Урумчи и пустыню Джунгария к озеру Зайсан, что на востоке Казахстана.

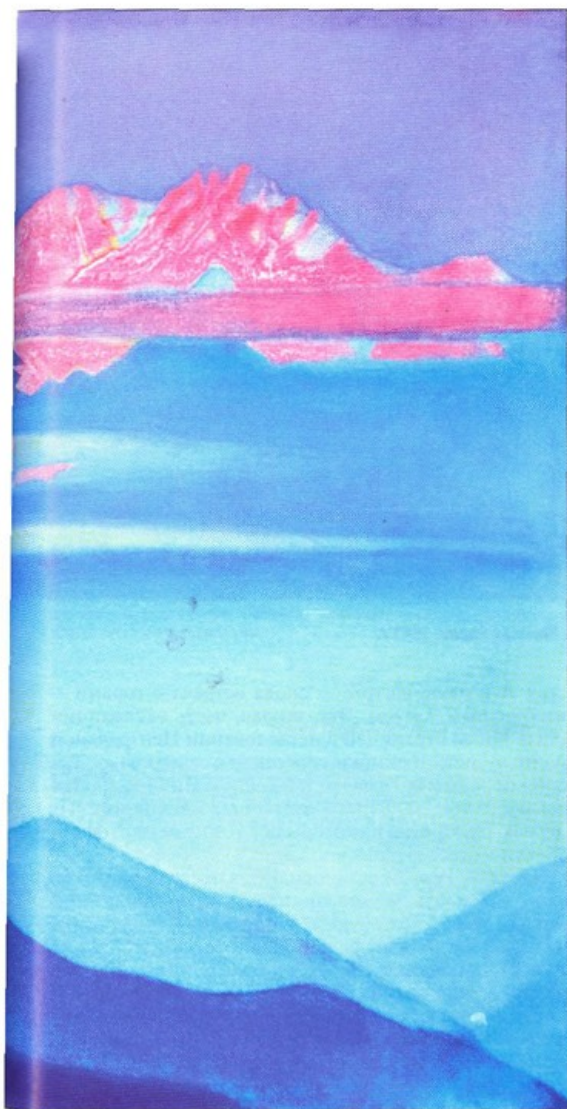
*Николай Константинович Рерих.
Монголия. 1927 г.*



Рерихи начали путь с Гималаев — высочайших гор нашей планеты, знакомство с которыми состоялось в небольшом княжестве Сикким на севере Индии. Николай Константинович тогда записал в путевом дневнике: «Сюда шли великие отшельники, ибо где же в два перехода можно подняться от тропической растительности до вечного снега. Все стадии напряжения сознания здесь». Сверху взидала гора Канчен-джанга (8585 м), у одной из пяти глав которой, по преданию, находится вход в священную Шамбалу

(мифическая страна в Тибете или окрестных регионах, упоминаемая в нескольких древних здешних текстах). Художник запечатлел величественную вершину на восходе и закате солнца, в разных ракурсах и погодных условиях, а также создал «портреты» соседних — Кабру (7338 м), Пандим (6691 м) и Джомолунгмы (или Эверест; 8848 м).

В Сиккиме Рерихи собрали этнографические коллекции и предметы тибетского искусства, в частности танки (по возвращении из экспедиции Юрий Ни-



Елена Ивановна и Юрий Николаевич Рерихи
во время Центрально-Азиатской экспедиции.

Канченджанга.
Художник Николай Рерих. 1944 г.

колаевич издал фундаментальную монографию «Тибетская живопись», куда включил их описание)*, и в марте 1925 г. прибыли в историческую область Кашмир, издавна известную как перекресток торговых путей. Над ним возвышалась неприступная Нанга Парбат (8125 м) с почти отвесными склонами. Ху-

*Танка (тхангка) — изображение преимущественно религиозного характера, выполненное клеевыми красками или отпечатанное на ткани, предварительно загрунтованной смесью из мела и клея (прим. ред.).

дожник неоднократно писал мощный силуэт горы, видимый издали, через все перевалы и отроги, озеро вблизи нее, овеянное легендами о нагах — полудетях-полузмеях, хранителях мудрости.

Затем через перевал Зоджи-ла (3529 м) экспедиция двинулась в Ладакх — область между хребтом Кунь-лунь и Гималаями. В ее столице Ле путешественники гостили во дворце бывшего короля Ладакха, посетили близлежащие монастыри, записали сказания о странствиях Иисуса Христа. Николай Константино-



Песнь о Шамбале. Художник Николай Рерих. 1943 г.

вич запечатлел буддийские храмы, крепости, горы, долину реки Инд — так родилась серия картин «Святости и твердыни»; Юрий Николаевич продолжил изучение искусства, в частности кашмирско-тибетской деревянной скульптуры.

В конце сентября 1925 г. Рерихи направились дальше на север. Тяжелейший маршрут — пять высокогорных перевалов — прошли за 12 дней. Преодолев последний, Каракорум (5575 м), Николай Константинович записал в дневнике: «грустно спуститься с гор. Ведь не может дать пустыня того, что нащептали горы. На прощанье горы подарили нечто необыкновенное. На... самой последней скале, к которой мы еще могли прикоснуться..., в Китайском Туркестане, на глянцевито-коричневом массиве скалы... светлыми силуэтами... горные козлы с огромными крутыми рогами..., ритуальные танцы, хороводы и шествия веренищ людей. Это именно предвестники переселения народов. И был какой-то особый смысл в том, что эти начертания были оставлены на границе в горное царство. Прощайте, горы!».

В Хотане (Китай) караван, задержанный местными властями, простоял до конца января 1926 г. Дальше лежал трудный и опасный путь через западные провинции страны, горячую Такла-Макан — одну из крупнейших песчаных пустынь мира, затем вдоль южных предгорий Тянь-Шаня. В начале лета того же года Рерихи отправились в Москву, чтобы передать руководителям СССР послание Махатм* Востока, предлагавших духовную помощь молодому государ-

ству. А в июле-августе — снова встреча с горами — изобильным Алтаем. Эта, вторая, часть экспедиции стала новой страницей в исследовании Центральной Азии: путешественники пересекли с севера на юг Тибетское нагорье, Гималаи и вышли к Индии, пройдя свыше 25 тыс. км через 2 пустыни, 35 высокогорных перевалов, многие из которых на тот момент отсутствовали на географической карте.

На Алтае Рерихи остановились в селе Верхний Уймон, где опять услышали предания о заповедной стране духа, в которую уходили искать староверы, называвшие ее Беловодьем. В основе сведений о ней «лежит сообщение из буддийского мира. Тот же центр учения жизни перетолкован староверами», — писал впоследствии Николай Константинович, имея в виду вышеупомянутую тибетскую Шамбалу. Несколько раз на полотнах Рериха, в том числе и на картине «Победа», написанной почти через два десятилетия после прохождения этого маршрута, уже в годы Великой Отечественной войны, появляется алтайская священная гора Белуха, очаровывавшая чистотой нетронутых снегов. Но исследователей вновь манили далекие Гималаи.

Экспедиция направилась в столицу Монголии Улан-Батор, где художник подарил правительству страны картину «Великий всадник» («Ригден Джапо — Владыка Шамбалы»). Здесь Рерихи провели зиму 1926-1927 г., готовясь в дальнюю дорогу. Их маршрут пролегал через монастырь Юм-Бэйсэ, хребет Аньси, урочище Шара-хулусун, и под впечатлением увиденного Юрий Николаевич констатировал: «островные оазисы..., расположенные в горных массивах мон-

*Махатма — человек, достигший высокого духовного знания (прим. ред.).

гольской Гоби, представляют большой интерес как центры расселения кочевого населения в гобийских районах и в древности играли значительную роль в жизни кочевых государственных образований».

Николай Константинович, пройдя этот участок пути, сделал следующие выводы: «Район Монголии и Центральной Гоби ожидает исследователей и археологов... Область так обширна, что не одна и не две, а множество экспедиций с трудом покроют ее. По пути мы встретили прекрасные образцы оленьих камней, высоких менгириобразных* гранитных и песчанниковых глыб, иногда орнаментированных. Также мы встретили ряд нераскопанных курганов большой величины и очень заботливого устройства. Курганы были по основанию окружены систематичным рядом камней; на вершине также были камни. Около кургана, образуя как бы второй ряд, виднелись небольшие каменные возвышения. Особенно интересны были каменные бабы, совершенно того же характера, как каменные бабы южно-русских степей».

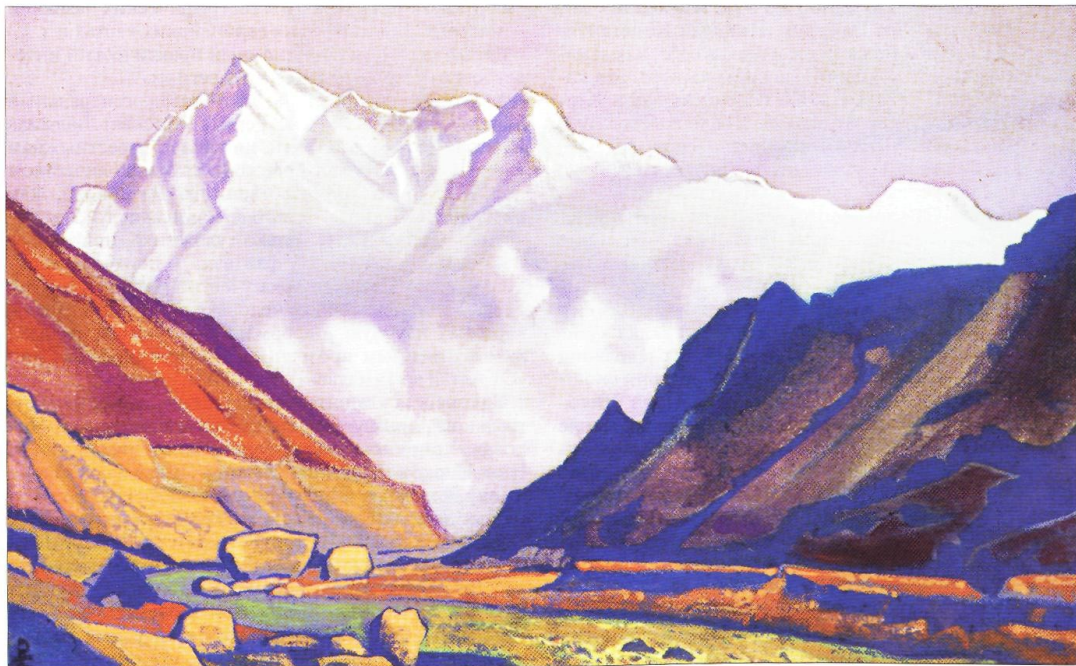
Июнь и июль 1927 г. Рерихи провели на берегу реки Шарагол, проделав за это время несколько выла-

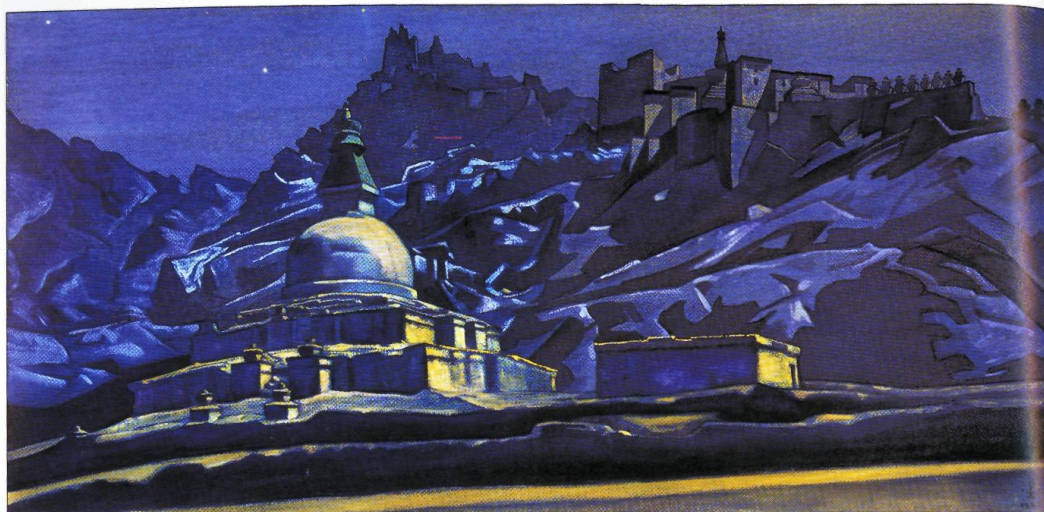
зок в песчано-солончаковую пустыню Цайдам и собрав лингвистический материал по монгольским наречиям. Затем мимо озера Дабасун-нур (Давасан-нур), по реке Нэйчжи-гол они вышли к пограничной реке Дричу, отделяющей Монголию от Тибета, и переправились на противоположный берег. Следующим этапом стал переход через перевал Тангла (4993 м) — по легендам, местопребывание 33 богов и духов, впоследствии не раз запечатленный на картинах Николая Константиновича.

В октябре 1927 г. на высокогорном плато Чантанг местные чиновники остановили караван и фактически обрекли его на гибель. Долгие пять зимних месяцев пришлось провести в невыносимых условиях на высоте свыше 4000 м, погибли несколько человек из сопровождения и едва ли не все животные. Но невежество бюрократов не могло затмить красоту высокогорий и сломить дух путешественников. Художник писал пейзажи, его сын собирал материал о кочевниках племени хорпа. В монастыре Шаруген, где прошла часть зимовки, они нашли собрание писаний тибетского буддийского шаманизма. Кроме того, открыли интересные памятники: менгиры, кромлехи (несколько поставленных вертикально продолговатых камней, образующих одну или несколько концентрических окружностей), каменные могилы, курганы, где обнаружили предметы с орнаментом в «зверином» стиле, и др.

*Оленьи камни — памятники позднего каменного века — плиты и скалы, покрытые стилизованными изображениями оленей, человеческих и других фигур; менгир — грубо обработанный камень, вертикальные размеры которого заметно превышают горизонтальные (прим. ред.).

Нанга Парбат (Долина у снежных гор). Художник Николай Рерих. 1935-1936 гг.





*Перекресток путей Христа и Будды (Ступа в Ше).
Художник Николай Рерих. 1925 г.*

Когда заточение закончилось, путешественникам предписали отправиться в Индию в обход столицы Тибета Лхасы. Караван двинулся через район Великих тибетских озер и Трансгималаи. Это был малоисследованный район с любопытными археологическими находками. Об одной из них, в урочище Доринг, к югу от озера Пангтонг, Николай Константинович писал: «Вы можете представить себе, как замечательно увидеть эти длинные ряды камней, эти каменные круги, которые живо переносят вас в Карнак, в Бретань, на берег океана. После долгого пути доисторические друиды вспоминали свою далекую родину... Во всяком случае, это открытие завершило наши искания следов движения народов».

С перевала Сангмо-бэртик (7000 м) Рерихи увидели долгожданные Гималаи. А пройдя долиной Цангпо (верховье священной реки Брахмапутры) в мае 1928 г. прибыли в Сикким, откуда и начиналось их путешествие. Завершилась реализация грандиозного проекта, все участники которого внесли вклад в мировую культуру и науку. Они провели исследования по истории, археологии, этнографии, истории философии, искусств и религий, географии (Юрий Николаевич, в частности, не раз отмечал несоответствие имевшихся тогда карт региона реальным караванным путям и местонахождениям перевалов). Кроме того, был собран богатейший лингвистический материал, который лег в основу уникального тибетско-русско-английского словаря (М., 1983-1993), множество произведений тибетской живописи и скульптуры, несколько древних манускриптов и др. Но основное внимание члены экспедиции сконцентрировали на особенностях отдельных этносов в контексте Великого переселения народов.

Итогом путешествия стали многочисленные труды его участников, в том числе книга Юрия Рериха «По тропам Срединной Азии» (США, Йель, 1931 г.), содержащая подробное описание пройденного маршрута (характер местности, озера, перевалы с указанием высот, иногда варианты географических названий — местные и принятые на европейских картах и т. д.) и представляющая несомненный практический интерес для отправлявшихся в этот регион.

Как отметила писатель, востоковед, генеральный директор Музея им. Н. К. Рериха (Москва) Людмила Шапошникова, «пожалуй, ни одна из известных нам экспедиций не была снабжена таким количеством первоклассного художественного материала, как экспедиция Рериха... Кистью написавшего эти полотна водила рука не только художника, подпадающего свободному полету фантазии и прихотям вдохновения, но и точная рука ученого. И тот, и другой словно слились в одном человеке. Художник давал в картинах научную информацию, а ученый обладал художественным прозрением и интуицией» (из кн.: «От Алтая до Гималаев». М., 1998).

Наконец, исключительно важны для изучения Центральной Азии путевые литературные зарисовки Николая Константиновича (вошедшие в изданную в Нью-Йорке в 1929 г. книгу «Алтай-Гималаи») — тонкие этнографические и культурно-философские эссе. Автор поставил вопросы единства корней культур Востока и Запада, фокуса их духовного тяготения, имеющего, по его убеждению, свое место на карте, несмотря на столь различные названия — Шамбала, Царство Пресвитера Иоанна, Беловодье. Причем Рерих отметил: еще в 1900-1910-х гг. несколько научных журналов опубликовали статьи о том, что до сих пор бытуют



Исток Инда.
Из серии «Святыни и твердыни».
Художник Николай Рерих.
1925 г.



Великий Дух Гималаев.
Художник Николай Рерих.
1934 г.

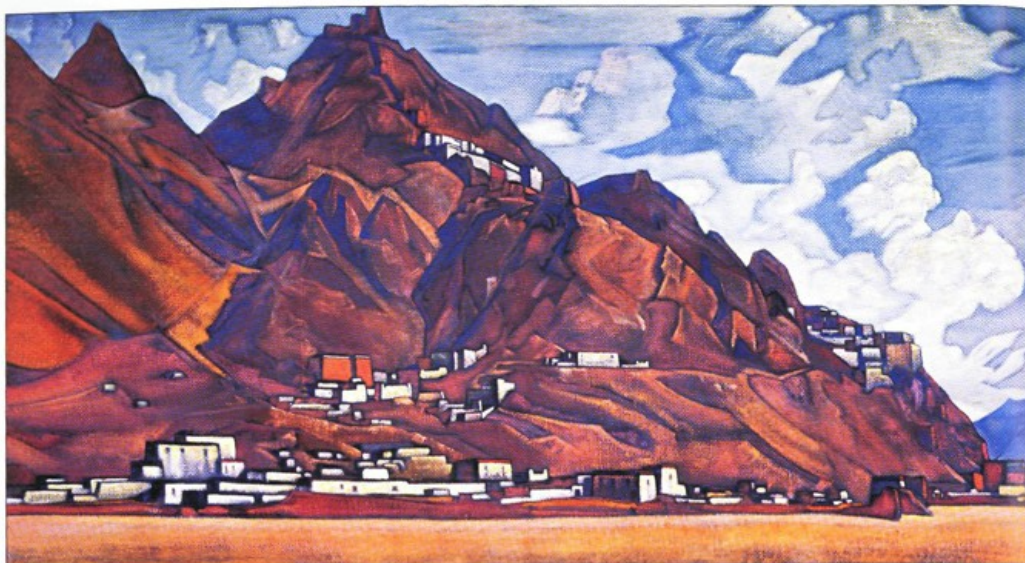
возникшие в среде староверов в конце XVII в. (когда их начали преследовать) легенды о земном рае, где нет гонений. Много раз они пытались найти эту сказочную страну и в поисках ее доходили даже до Индии.

Исследовав множество местных легенд, Николай Константинович пришел к выводу: «Относительность указаний и многие недоразумения о географическом положении Шамбалы имеют свои причины. Во всех книгах о Шамбале, в устных преданиях, рассказывающих об одном и том же месте, ее расположение описывается в высоко символических выражениях, почти недоступных для непосвященных. От-

кроем, например, перевод, сделанный профессором Грюнвелелем*, известной книги «Путь в Шамбалу», написанной знаменитым Таши-Ламой Третьим. Вы будете поражены обилием географических указаний, затемненных и смешанных так, что только большое осведомление о древних буддийских местах и о местных терминах может помочь вам как-нибудь разобраться в этой сложной пряже».

Материал, собранный во время Центрально-Азиатской экспедиции, был огромен и требовал глубоко-

*Альберт Грюнвель — немецкий востоковед первой четверти XX в. (прим. ред.).



Шекар-Дзонг.
Художник Николай Рерих.
1928 г.



Ладак.
Художник Николай Рерих.
1925 г.

го осмысления. Для его обработки и определения перспектив новых изысканий в 1928 г. в долине Кулу Рерихи основали Институт гималайских исследований «Урусвати» — в переводе с санскрита «Свет утренней звезды», названный так в честь Елены Ивановны (так ее называли духовные учителя), вдохновительницы многих грандиозных планов своего мужа и сыновей. Концептуальной основой научного учреждения, намного опередившего свое время, ориентированного на комплексный исследовательский

подход, была Живая Этика*, созвучная идеям русских космистов** начала XX в. — основоположника

*Живая Этика, или Агни Йога, — философское учение, указывающее на единую духовно-энергетическую основу мироздания и рассматривающее духовно-нравственные стороны бытия (прим. ред.).

**Космизм — философское мировоззрение, в основу которого положено представление о Космосе и человеке как «гражданине мира», микрокосмосе, подобном макрокосмосу. В философии оно связано с учением древних греков о мире как упорядоченном целом, в религиозных системах — неотъемлемая часть теологии, в науке — основано на теориях о рождении и эволюции Вселенной (прим. ред.).



Рукописная карта участка
Центрально-Азиатской
экспедиции
в Музее им. Н.К. Рериха.

современной космонавтики Константина Циолковского*, биофизика Александра Чижевского, естествоиспытателя академика (с 1912 г.) Владимира Вернадского, богослова, поэта Павла Флоренского и др.

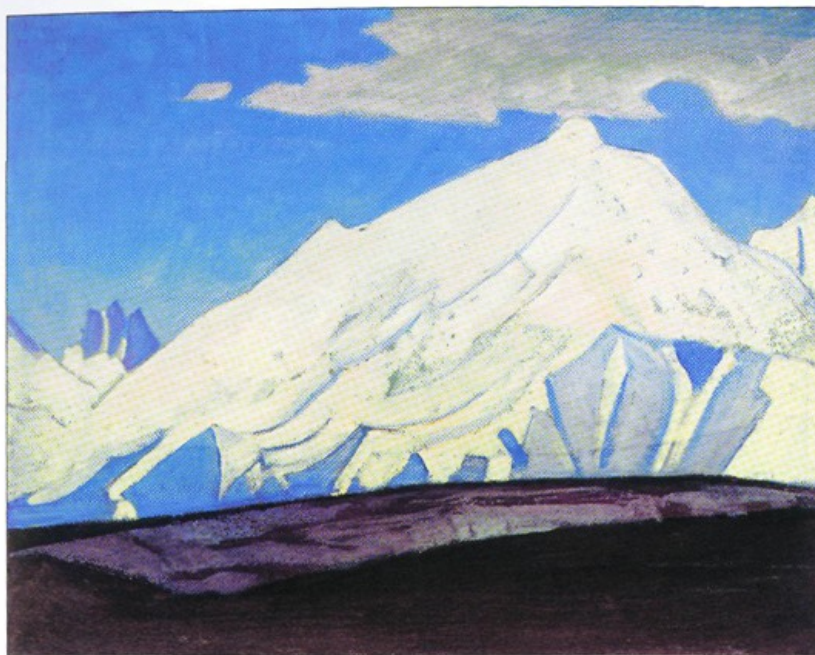
На основе Живой Этики Николай Константинович разработал концепцию, нашедшую воплощение прежде всего в документе, известном как Пакт Рериха, — первом международном договоре об охране художественных и научных учреждений и исторических памятников. Он устанавливал преимущество защиты культурных ценностей перед военной необходимостью и был подписан в Вашингтоне представителями 21 государства Западного полушария 15 апреля 1935 г.

*См.: Кузин Е. «Пророк космонавтики, гражданин Вселенной». — Наука в России, 2007, № 5 (прим. ред.).

Новый институт сотрудничал с индийским поэтом и мыслителем Рабиндранатом Тагором*, физиками — лауреатами Нобелевской премии американцами Альбертом Эйнштейном, Робертом Миллиkenом, французом Луи де Бройлем, шведским путешественником, географом, картографом, литератором, художником, этнографом и общественным деятелем Свеном Гедином, отечественным генетиком, ботаником, селекционером, географом, академиком (с 1929 г.) Николаем Вавиловым** и многими другими.

«Журнал Института гималайских исследований «Урусвати» публиковал наиболее интересные ста-

*См.: Е. Чельшев. Великий гуманист Индии — В данном номере журнала.
**См.: В.А. Драгавцев. «Желание служить общему благу». — Наука в России, 2003, № 3 (прим. ред.).



Пир-Панзал.
Художник Николай Рерих.
1925 г.

ты сотрудников по таким дисциплинам, как археология, этнография, ботаника и т. д., а также отчеты экспедиций, являвшихся важным направлением его деятельности. Например, одна из них была организована в южный Ладакх в рамках всемирной программы изучения космических лучей 1931-1932 гг.: на различных широтах, долготе и высоте над уровнем моря регистрировали ионизацию воздуха и прочие физические параметры, доступные науке того времени. В первые же годы деятельности этого научного учреждения были собраны богатейшие коллекции: энтомологическая и гербарий для Мичиганского университета (США), семян и образцов растительного мира Гималаев для Ботанического сада в Нью-Йорке и Национального музея естественной истории в Париже, семян для Департамента земледелия США, зоологическая для Гарвардского университета (США).

Но в конце 1930-х годов кризис, охвативший экономику многих стран, пресек возможность получения средств на работу этого научного учреждения. Некоторое время оно функционировало благодаря личным средствам Рерихов, получаемым от продажи картин, но столь малых сумм явно не хватало для реализации намеченной программы исследований. В итоге с началом Второй мировой войны институт пришлось законсервировать.

В 1957 г. Юрий Рерих, к тому времени уже всемирно известный востоковед, в Географическом обществе СССР в Ленинграде и его филиале в Москве выступил с докладом о Центрально-Азиатской экспе-

диции (в 1959 г. частично опубликован в журнале «Вопросы географии»). Тем не менее ее «первооткрывателем» для отечественной науки следует считать Людмилу Шапошникову. В 1974 г. она стала членом Комиссии по изучению философско-художественного наследия Рерихов и приняла активное участие в организации празднования 100-летия со дня рождения Николая Константиновича, в 1974-1980 гг. побывала на Алтае, в Монголии, Индии, практически повторив пройденный им маршрут. По итогам этих поездок Людмила Васильевна подготовила фотоальбом «От Алтая до Гималаев» с большой вступительной статьей, позволивший многим понять значимость для науки сделанного художником в Центральной Азии, а в 1990-х годах написала посвященную той же теме трилогию «Великое путешествие». Благодаря именно ее усилиям возник Международный Центр-Музей Рерихов — крупнейший в сфере исследования и популяризации наследия знаменитой семьи.

Иллюстрации предоставлены автором