



## Николай Рерих – один из первооткрывателей инвестиционной привлекательности Алтайского края

**Интервью с Губернатором Алтайского края  
Александром Карлиным**

*Николай Рерих писал в своей книге «Алтай-Гималаи»: «Тянется сердце Индии к Руси необъятной. Притягивает великий магнит индийский сердца русские. Истинно «Алтай-Гималаи» - два магнита, два равновесия, два устоя. Радостно видеть жизненность в связях индо-русских. Красота заложена в индо-русском магните. Сердце сердцу весть подает...»*



Губернатор Алтайского края А.Б. Карлин

**Что для Губернатора Алтайского края и его жителей значит открытие в регионе памятника выдающейся личности – Николаю Рериху. Появились ли новые и укрепилась ли после этого события прежние контакты с Индией в творческом и экономическом плане?**

В Год Индии в России в 2009 году на территории особой экономической зоны туристско-рекреационного типа «Бирюзовая Катунь» был установлен памятник Николаю Рериху. Это историческое событие не только для Алтайского края, но и для России и всего мирового сообщества. Можно сказать, что, спустя десятилетия, Рерих вновь вернулся на Алтай.

Имя Николая Константиновича во многих странах является символом культуры и созидания, его по праву считают выдающейся личностью XX века. Более 7 тысяч его картин хранится в лучших музеях мира. Книги переведены на многие языки. Он созидатель первого международного документа по защите культурных ценностей человечества – Пакта Рериха. А грандиозные планы и идеи художника до сих пор волнуют весь цивилизованный мир. Во исполнение его заветов созданы и плодотворно работают Санкт-Петербургский музей-институт семьи Рерихов, Сибирское Рериховское общество, Международный центр Рерихов и Музей Н.К. Рериха в Москве, Международная лига защиты культуры, многочисленные культурные организации во всех уголках нашей стра-



**А.Б. Карлин осматривает фотовыставку в Государственной Думе, посвященную открытию памятника Н.К. Рериху в Алтайском крае**



**А.Б. Карлин на открытии памятника Н.К. Рериху**



**Встреча Губернатора А.Б. Карлина с руководителем Программы Людмилой Секачевой**

ны и за рубежом.

Памятник живописцу, писателю, мыслителю, исследователю и философу появился на территории особой экономической зоны «Бирюзовая Катунь» не случайно. Как известно, один из маршрутов Центрально-Азиатской экспедиции Николая Рериха проходил по Алтайскому району и старому Чуйскому тракту. Алтайский край произвел неизгладимое впечатление на талантливого художника. Он был очарован красотой гор, в частности, Белухи, рекой Катунь и считал Алтай не только географическим, но и духовным центром Азии и Евразийского материка.

Николая Рериха по праву можно назвать одним из первооткрывателей инвестиционной привлекательности Алтайского края. Поэтому предложение об установке памятника на территории нашего региона, в одном из его красивейших мест, было поддержано без всяких сомнений. Это событие вошло в Правительственный план мероприятий по проведению Года Индии в России.

Следует отметить, что открытие памятника – не единственное мероприятие, прошедшее в крае в рамках Года Индии в России и 135-летия Николая Рериха. Так, в государственном музее истории литературы, искусства и культуры Алтая работали уникальные выставки. На одной из них под названием «Певец Священных гор» экс-

понировались картины Николая Константиновича из коллекции Международного центра-музея имени Н.К. Рериха (г. Москва). На выставке были представлены 52 произведения художника, а также экспонаты из фондов Государственного музея истории литературы, искусства и культуры Алтая. Среди них личные вещи, документы и фотографии семьи Рерихов, Знамя Мира, графика Н.К. Рериха. Кроме того, работали две фотовыставки из фондов Международного центра-музея имени Н.К. Рериха: «Жизнь и деятельность семьи Рерихов», «Рерихи и Алтай», демонстрировались видеофильмы, рассказывающие о жизни и деятельности Рерихов и вкладе этой выдающейся семьи в российскую и мировую культуру.

Знаменательным событием стало участие алтайских коллективов «Лорелай» и «Вечерки» в международном фестивале фольклорных танцев, который прошел в Индии осенью 2009 года. Фестиваль проводился в рамках Года России в Индии и был приурочен к основному индийскому празднику «Дасера» - празднику богов. Алтайские коллективы дали несколько концертов в индийских городах. 9 октября, в день рождения Н.К. Рериха, делегация Алтайского края приняла участие в главном ежегодном празднике в имении Рерихов в Нагаре, расположенном в Долине Кулу индийского штата

Химачал-Прадеш.

Также в рамках Года Индии в России, в сентябре 2009 года индийские ученые из этого штата приняли участие в IV Международной конференции «Облепиха - на пути объединения науки и производства», которая прошла в Белокурихе.

Весной 2010 года, по официальному приглашению Посольства России в Индии, творческие коллективы Алтайского края, объединенные в яркий, самобытный молодежный фольклорный ансамбль «Алтай», в рамках празднования юбилейных дат в истории российских культурных центров в городах Нью-Дели, Мумбаи, и Тривандрум успешно выступили с новой программой. По мнению Чрезвычайного и Полномочного Посла России в Индии А. Кадакина, гастроль алтайского коллектива «подтвердили, что культура и искусство служат эффективными инструментами «народной дипломатии», в наибольшей степени способствуют укреплению доверия, взаимопонимания и дружбы между народами».

Посольство России в Индии выступило с инициативой изучить возможность установления экономических и культурных связей между Алтайским краем и индийским штатом Керала. Осенью 2010 года состоялся визит деловых кругов штата в край. Представители индийской делегации провели переговоры в Алтайской торгово-промышленной палате, органах



Памятник Н.К. Рериху на реке Катунь

исполнительной власти Алтайского края, высших учебных заведениях, а также приняли участие в работе «круглого стола», где были представлены туристические компании города.

Тема сохранения творческого наследия семьи Рерихов также нашла свое отражение в программе визита. Индийская делегация получила возможность ознакомиться с фондом Рерихов, которым располагает Музей истории литературы, искусства и культуры Алтайского края. В ходе переговоров обсуждалась тема организации совместных культурных мероприятий, затрагивающих творчество Николая Рериха.

**Какой Вы видите перспективу сотрудничества региона с Индией, в каких сферах это будет полезным для жителей края? И чем может быть интересен Алтайский край для индийцев?**

Партнерские отношения с Индией, несомненно, один из приоритетных векторов сотрудничества Алтайского края со странами Азиатско-Тихоокеанского региона. Мы ценим то, что индийская сторона может предложить нам. Это, прежде всего, инновационные технологии, компьютерные разработки, продукция фармацевтической отрасли. Нельзя не упомянуть известный во всем мире индийский чай. Алтайский край, в свою очередь, готов предложить продукцию машиностроительного комплекса, которая и сегодня весьма востребована в Индии. Это котельное и тягодутьевое оборудование, арматура для тепловых и энергетических станций и многое другое. Несомненно, большие перспективы сотрудничества в области биофармацевтики, производства медицинских препаратов.

Я хотел бы акцентировать ваше внимание на том, что в Алтайском крае создан и успешно функционирует биофармацевтический кластер «Алтай-Био», продукция предприятий которого занимает лидирующие позиции на рынках России и стран ближнего зарубе-

жья. Думаю, интересным будет сотрудничество в данной области, в том числе, в форме создания совместных производств.

Агропромышленный комплекс – наиболее крупный сектор экономики края. На протяжении ряда лет доля сельского хозяйства в формировании валового регионального продукта составляет около 17% против 6-7% по России. Край входит в пятерку крупнейших российских производителей продовольствия.

В пищевой и перерабатывающей промышленности Алтайский край занимает по производству муки – первое место, по производству крупы – второе место. Наш регион по праву можно назвать «сырной державой», он многие годы лидирует по производству сыров в России.

Уже сегодня край вносит свой вклад в продовольственную безопасность как регионов Сибири и Дальнего Востока, так и России в целом. За его пределы, и в том числе за рубеж, ежегодно вывозится около 80% муки, крупы и макаронных изделий, около 70% сыра и 20% животного масла.

Одна из устойчиво развивающихся отраслей сельского хозяйства края – пантовое оленеводство. Во всем мире известнее пантогематоген – биологически активное вещество, содержащееся в неокостеневших, наполненных кровью рогах алтайского марала. Оно не встречается у других животных. Исследования показали, что в крови марала содержится целый комплекс полезных для здоровья человека веществ.

В крае развито также пчеловодство. Алтайский мед по показателям качества во многом превосходит сорта меда других российских регионов, а продукты пчеловодства, многие из которых являются природными биостимуляторами, очень востребованы на рынке. Именно в нашем крае введена в культуру облепиха,



Памятник В.М. Шукшину, знаменитому писателю, режиссеру, актеру, уроженцу алтайской земли



Награждение А.Б. Карлина (слева) памятной общественной медалью Год Росси и в Индии - 2008 и Год Индии в России - 2009. Справа - создатель медали алтайский ювелир Евгений Александров

которая справедливо считается королевой целебных растений. Из плодов облепихи получают масла, являющиеся модным лечебным и профилактическим средством. Освоено производство масла кедрового ореха – источника необходимых для человека пищевых жиров.

Самое главное – вся продукция экологически чистая. Это гордость Алтая, его богатство, что, несомненно, привлечет гостей и деловых партнеров из всех стран мира. Мы хотим, чтобы марка «сделано на Алтае» нашла своего потребителя и в Индии.

Перспективно сотрудничество и в области туризма. Алтайский край – один из четырех регионов Российской Федерации, на территории которых распоряжением Правительства России предусмотрено создание игорных зон. Игорная зона «Сибирская монета» граничит с особой экономической зоной туристско-рекреационного типа «Бирюзовая Катунь». Совместно они представляют современный высокотехнологичный ком-

плекс, который открывает для туристов из разных стран мира доступ к объектам мирового природного и культурного достояния: Телецкое озеро, гора Белуха, река Катунь, высокогорное плато Укок, одна из древнейших в мире стоянок человека в долине реки Ануй у Денисовой пещеры, исторический горнозаводской и камнерезный комплекс «Горная Колывань», места, связанные с пребыванием Н.К. Рериха на Алтае, и другие. Я думаю, посещение Алтайского края вызовет интерес и у жителей Индии.

Конечно, перспективно сотрудничество в сфере культуры, прежде всего, по двум аспектам: обмен музейными коллекциями и художественными выставками и в области нематериального наследия – знакомство с традициями, обычаями, обрядами через гастрольные поездки творческих коллективов и исполнителей.

Мной перечислены лишь те отрасли, где сотрудничество будет иметь определенный успех.

*Александр Богданович, Вы один из немногих руководителей российских регионов, кто понимает, что только благодаря развитию культуры, искусства, науки и международного творческого сотрудничества возможно успешное развитие экономических, политических и торгово-промышленных отношений. Администрация края планирует открыть в ОЭЗ «Бирюзовая Катунь» многофункциональный центр с Музеем Н.К. Рериха. На какой стадии находится этот проект? Какие задачи еще нужно решить?*

Идея создания культурного центра Рериха принадлежит известному российскому скульптору, автору памятника Н.К. Рериху в Алтайском крае, нашему земляку Владимиру Войчишину. При поддержке Администрации края планируется открыть на территории ОЭЗ ТРТ «Бирюзовая Катунь» многофункциональный центр с музеем Н.К. Рериха. Проект создания центра (предполагает строительство ряда объектов – художественной галереи, музея, ресторана, кинотеатра) получил одобрение Наблюдательного совета особой экономической зоны «Бирюзовая Катунь». Документы направлены в Министерство экономического развития Российской Федерации, которое рассмотрит вопрос о присвоении инвестору проекта статуса резидента особой экономической зоны.

Инвесторами проекта являются Сергей Нестеров и Татьяна Юре-



Алтайские литературные встречи



**Алтайские сыры - предмет национальной гордости России**



**Алтайский край знаменит своей фармацевтикой**



**Молочная промышленность занимает ведущее место в сельском хозяйстве Алтайского края**

вич. При положительном решении вопроса они готовы приступить к строительству объектов. Надеюсь, что создание центра послужит развитию деловых и культурных отношений между Алтайским краем и Индией, популяризации научного и творческого наследия Николая Рериха.

**Организаторы Международной культурно-просветительской программы «Парад творческого наследия России**

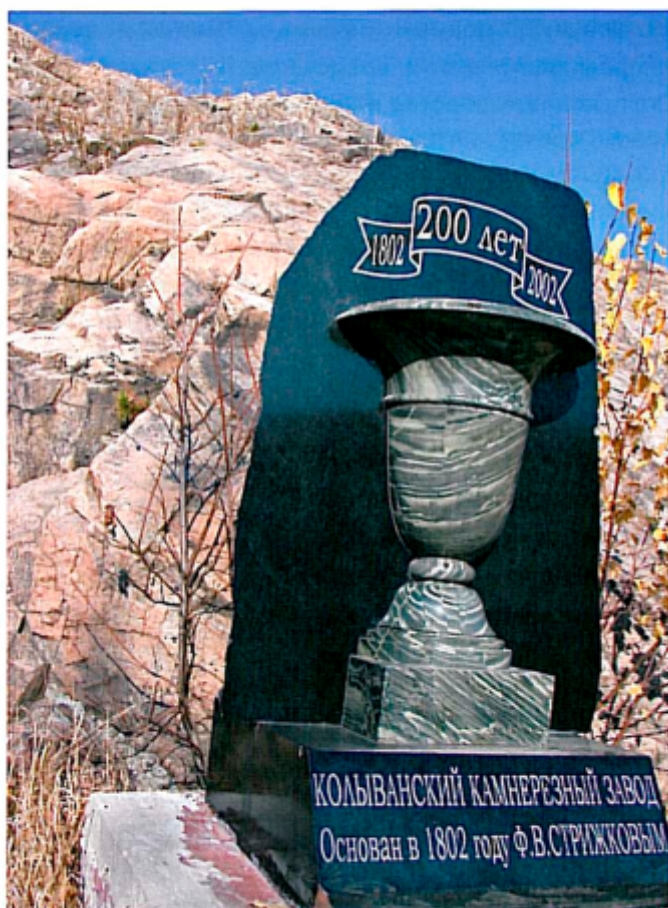
**и Индии», в рамках которой прошло открытие памятника Н.К. Рериху, выступили с инициативой о создании Азиатско-Гималайского института научных исследований на базе Гималайского института «Урусвати», который находится в имении Рерихов в Нагаре, в долине Кулу. Одним из участников Программы является Санкт-Петербургский государственный Музей-институт семьи Рерихов, обла-**

**дающий обширными материалами, которые могли бы стать научно-исследовательской базой нового международного института. Каково Ваше мнение о данной инициативе?**

Направление возможного сближения нашего региона с Индией через науку является одним из наиболее перспективных. Точкой соприкосновения может стать сотрудничество с Музеем-институтом семьи Рерихов (г. Санкт-Пе-



**Алтайский мед широко известен не только в России, но и за рубежом**



**Знаменитые колывановские вазы**



Красоты Алтайского края привлекают туристов со всего мира



Облепиха - бренд Алтайского края

тербург). Сотрудниками Алтайского государственного университета уже накоплен достаточный опыт. Например, одним из крупных проектов, реализованных в 2009 году, стал государственный контракт, заключенный между «Музеем-институтом Семьи Рерихов» и АлтГУ. В результате был выполнен большой объем работ по организации и проведению комплексных историко-архивных, библиографических и историко-археологических исследований на территории России и Монголии.

Намечающееся сотрудничество может существенным образом расширить исследования в области изучения и сохранения культурно-исторического наследия Алтайского края в Индии.

**В мае 2010 года состоялся визит в Индию организаторов Программы, которые обсуждали с представителями государственных и неправительственных организаций страны планы сотрудничества по ее реализации. Российской стороной было предложено показать в картинной галерее Бангалора, где находятся картины Святослава Рериха, фотовыставку «Н.К. Рериху – от жителей Алтайского края», посвященную открытию в регионе памятника Н.К. Рериху. Считаете ли Вы возможным подготовить эту фотовыставку, показать ее в Бангалоре и затем торжественно подарить индийскому народу?**

Думаю, это очень интересное предложение. У нас есть довольно обширный фотоматериал с открытия памятника Н.К. Рериху в «Бирюзовой Катунь». Кроме того, Алтайский край готов предоставить фотоматериалы о регионе и местах, по которым когда-то проходил один из маршрутов Центрально-Азиатской экспедиции Николая Константиновича.

**Также был поднят вопрос о сооружении в Бангалоре памятника семье Рерихов, поскольку в Индии нет ни одного такого памятника. Эта тема обсуждалась во время празднования 100-летия со дня рождения Святослава Рериха, но не получила даль-**

**нейшего развития. Как Вы относитесь к идее сооружения памятника в Бангалоре силами алтайских мастеров?**

Создание памятника – это довольно долгий творческий процесс. Работа над ним может занять значительное время, кроме того, это достаточно финансово емкий проект. Не говоря уже о проблеме передачи объекта из собственности Алтайского края в собственность другого государства. Я думаю, это требует серьезного обсуждения и проработки, но отказываться от идеи не стоит.

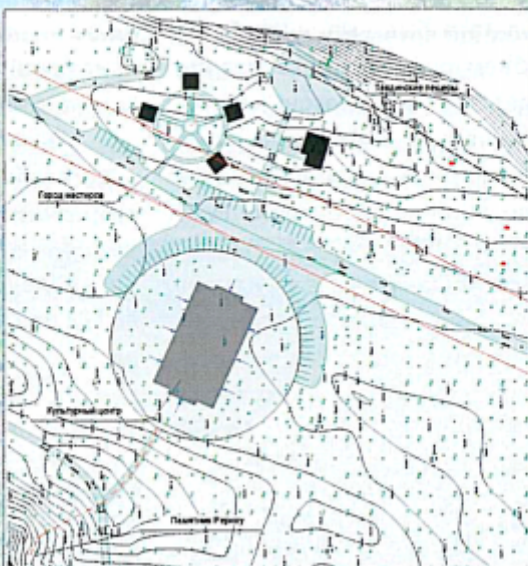
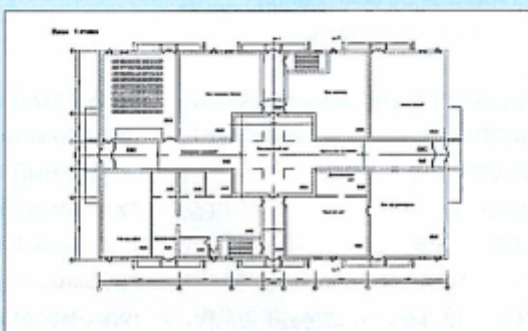
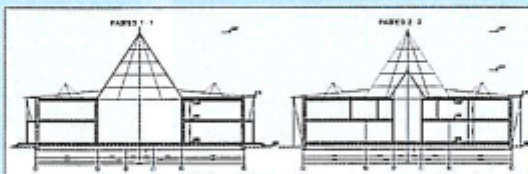
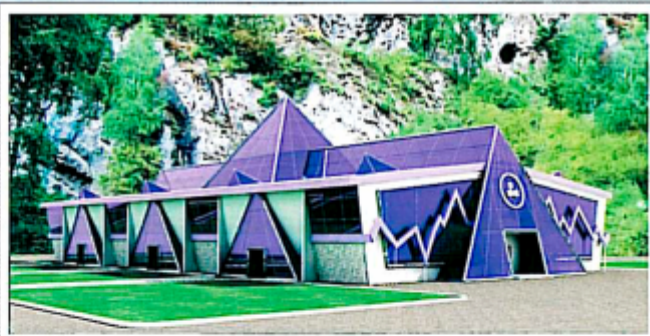
**Открытием памятника Н.К. Рериху и созданием многофункционального Центра с Музеем Н.К. Рериха Алтайский край утверждает свою готовность и желание, и далее, чтить память о знаменитой семье и развивать успешно начатое сотрудничество с Индией в различных направлениях.**

**В этой связи, как Вы относитесь к предложению организаторов Программы о том, чтобы Барнаул и Бангалор стали городами-побратимами? По-**



Мараловодство и производство пантов используются для изготовления лекарственных средств

**Культурный центр ООО "Наследие Рериха"  
по адресу Бирюзовая Катунь в Алтайском крае**



**Макет будущего многофункционального центра с Музеем Н.К. Рериха**

**служит ли «братская» связь с одним из ведущих компьютерных центров мира укреплению полезных творческих и экономических отношений между Алтайским краем и Индией? Ваше мнение?**

Ваше предложение интересно, но требует детального изучения обеими сторонами. Насколько я знаю, у Бангалора в настоящее время есть подобный опыт. Городом-побратимом Бангалора с 1973 года является Минск. А Барнаул связан дружескими отношениями с городом Флагстафом (США).

Как показывает практика, важен не сам факт заключения договора. Любой документ должен существовать не только на бумаге, он обязан работать на благо территорий. Факт его подписания скрепляет реальные проекты и глубокий экономический, культурный, иной интерес сторон друг к другу. Для установления дружеских отношений нужна общность интересов, и, чем шире и богаче контакты, тем эффективней и перспективней партнерство.

Бангалор – один из крупнейших городов Индии, научный и индуст-

риальный центр, выпускающий продукцию машиностроения, аэрокосмической отрасли, оборонной промышленности, телекоммуникационное оборудование и электронику. Это город университетов и научно-исследовательских институтов. Думаю, у нас много точек соприкосновения, которые в дальнейшем могут дать импульс глубокому и интенсивному сотрудничеству.

**Программа «Парад творческого наследия России и Индии» служит продолжению дел Ма-**

хатмы Ганди и Льва Толстого по пропаганде основ ненасилия, и семьи Рерихов по сохранению культурного наследия мира. В рамках Программы осуществляется просветительский проект «Открой доброте свое сердце», в ходе которого по всей России идет показ выставки «Махатма Ганди - Лев Толстой: уникальное наследие» и проведение детских конкурсов рисунка и школьного сочинения на тему «Что такое доброта?». Впервые в Сибири ее планируется показать в столице Алтайского края в августе 2011 года. Каково Ваше отношение к данной теме и к проведению выставки

в Алтайском крае? Готова ли Администрация региона помочь в этом вопросе?

Темы любви, доброты и согласия между людьми очень востребованы сегодняшним сообществом. Бесспорно, и сам проект, и данная выставка будут интересны жителям Алтайского края. Думаю, мы рассмотрим возможность ее организации.

Во время посещения имения Рерихов в Нагаре члены делегации познакомились с индийским мастером из Долины Кулу, который трет вручную на ткацком станке панно и шарфы на тему картин Н.К. Рериха. Зная



Фольклорный концерт

о трепетном отношении жителей края к жизни и творчеству Рерихов, он выразил желание показать на Алтае свои произведения. Считаете ли Вы возможным пригласить индийского ткача с его работами в регион? Полагаете ли важным обмен декоративно-прикладным и фольклорным песенным и танцевальным творчеством между Алтайским краем и Индией?

Это предложение, я считаю, также можно рассматривать. Что касается обмена творчеством, то стоит отметить, что у Алтайского края и Индии есть немало общего. Алтайский край является одной из самых многонациональных территорий России. Индия – полиэтнична. Более 80 процентов ее жителей проживает в сельской местности, в Алтайском крае – около 50 процентов. Есть похожие традиции и обряды, которые уходят глубоко к языческим корням.

У жителей края культура Индии вызывает большой интерес. Так, пользовалась популярностью действовавшая в 2001 г. в Государственном музее истории литературы, искусства и культуры Алтая выставка «Традиционное индийское искусство» (батик, шелкография, декоративно-прикладное творчество). Жителям края будет интересна также индийская музыка, в которой существует широкий спектр традиций и региональных стилей, архитектура – одна из областей, где наиболее ярко представлено разнообразие индийской







Сплав по реке Песчанка

культуры, а также театр, включающий в себя музыку, танцы, импровизированный диалог, и кино.

На протяжении своей истории Индия сумела сохранить древние культурные традиции. В индийском обществе большим уважением пользуются исконные семейные ценности, что также актуально для россиян. Поэтому для молодежи края будет полезно и увлекательно знакомство с красивым индийским свадебным обрядом и семейными традициями.

Среди культурно-массовых мероприятий, которые привлекают туристов в Алтайский край, следует выделить прежде всего главную культурную акцию – фестиваль «Шукшинские дни на Алтае», известный далеко за пределами региона и всей Сибири. Праздник включает кинофестиваль, литературные чтения, встречи с известными писателями и артистами, научно-практические конференции в Барнауле, Бийске и селе Сrostки Бийского района.

С 2001 года проводятся и краевые дельфийские игры. По традиции состязания организованы по таким номинациям, как пение, хо-

реография, журналистика, художественное чтение, молодежный театр, компьютерная графика, молодежный театр моды, граффити.

Ежегодный фестиваль русского фольклора «Древо», который проходит на Алтае летом, собирает аутентичные (этнографические) и вторичные (бытовые) фольклорные коллективы, а также отдельных исполнителей частушек, сказок, былин. Участники проводят выездные концерты с играми, плясками и хороводами, созданными на основе фольклорных материалов и отличающимися этнографической точностью, соответствием народной традиции в плане стиля, манеры исполнения, костюма.

**Есть ли у Губернатора Александра Богдановича Карлина личное желание посетить Индию? Что Вас привлекает в этой стране? Какие известные места в Индии Вы хотели бы посетить? Что Вы можете пожелать российским читателям «Индийского вестника» и нашим индийским друзьям – слушателям Российской государственной радиовещательной компании**

#### «Голос России»?

Индия – страна с удивительной историей, богатым культурным и философским наследием. Путешествие в эту страну всегда ассоциируется с путешествием в сказку. Индия обладает уникальным свойством притягивать людей. Здесь множество прекрасных и поэтических мест, каждое из которых на только памятник архитектуры, но и легенда, воспевающая силу духовных качеств человека, – Тадж Махал, храм Солнца в Конараке, буддийские ступы древней Индии, памятники джайнской культуры, археологическое чудо Алампура.

Индия – огромный субконтинент, климатические особенности и географическое положение которого обуславливают многообразие животного и растительного мира. Вызывают восхищение стремление индусов сохранить свое природное богатство. Они могут гордиться количеством созданных национальных парков и заповедников (а их более 500). Все это великолепие заставляет человека хотя бы раз задуматься о посещении Индии.

Читателям «Индийского вестника» и слушателям «Голоса России» я могу пожелать следующее: культурное наследие, традиции, историческая общность, щедрость природы, столь характерная для наших стран, – это самая прочная основа для взаимопонимания между людьми, которые говорят на разных языках. Я желаю Вашей аудитории оставаться активными, живыми и не терять интереса к путешествиям во все новое – будь оно по страницам журнала, радиоволнам или по живописнейшим просторам России или Индии.

*Интервью вели корреспонденты бюллетеня Посольства Индии в Москве «Индийский вестник» и Российской государственной радиовещательной компании «Голос России».*